

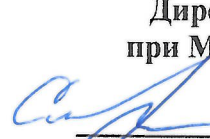
МИНИСТЕРСТВО ЮСТИЦИИ РОССИЙСКОЙ ФЕДЕРАЦИИ
ФЕДЕРАЛЬНОЕ БЮДЖЕТНОЕ УЧРЕЖДЕНИЕ
РОССИЙСКИЙ ФЕДЕРАЛЬНЫЙ ЦЕНТР СУДЕБНОЙ ЭКСПЕРТИЗЫ
при Министерстве юстиции Российской Федерации

СОГЛАСОВАНО
Председатель профкома
РФЦСЭ при Минюсте России

 С. А. Смирнова

«» 2021г.

УТВЕРЖДАЮ
Директор РФЦСЭ
при Минюсте России

 С. А. Смирнова

«»  2021г.

**Положение
о системе управления охраной труда**

Москва-2021 г.

ПОЛОЖЕНИЕ О СИСТЕМЕ УПРАВЛЕНИЯ ОХРАНОЙ ТРУДА

ВВЕДЕНИЕ

Положение о системе управления охраной труда (далее – Положение о СУОТ) разработано на основе Типового положения Минтруда от 19.08.2016 № 438н «Об утверждении типового положения о системе управления охраной труда» и национального стандарта Российской Федерации ГОСТ Р 12.0.007-2009 «Система управления охраной труда в организации».

Общие требования по разработке, применению, оценке и совершенствованию.

Положение о СУОТ устанавливает общие требования к организации работы по охране труда на основе нормативно-правовых документов, принципов и методов управления, направленных на совершенствование деятельности по охране труда.

Функционирование СУОТ осуществляется посредством соблюдения государственных нормативных требований охраны труда, принятых на себя обязательств и применения локальных документов при реализации процедур, предусмотренных разделами СУОТ.

Все вопросы, не урегулированные настоящим Положением, регулируются действующим трудовым законодательством Российской Федерации и иными нормативными правовыми актами, содержащими нормы трудового права.

I. ОБЩИЕ ПОЛОЖЕНИЯ

1. Целью внедрения системы управления охраной труда в РФЦСЭ является обеспечение сохранения жизни и здоровья работников в процессе их трудовой деятельности посредством профилактики несчастных случаев и профессиональных заболеваний, оценки и снижения воздействия уровней профессиональных рисков, которым могут подвергнуться работники РФЦСЭ.

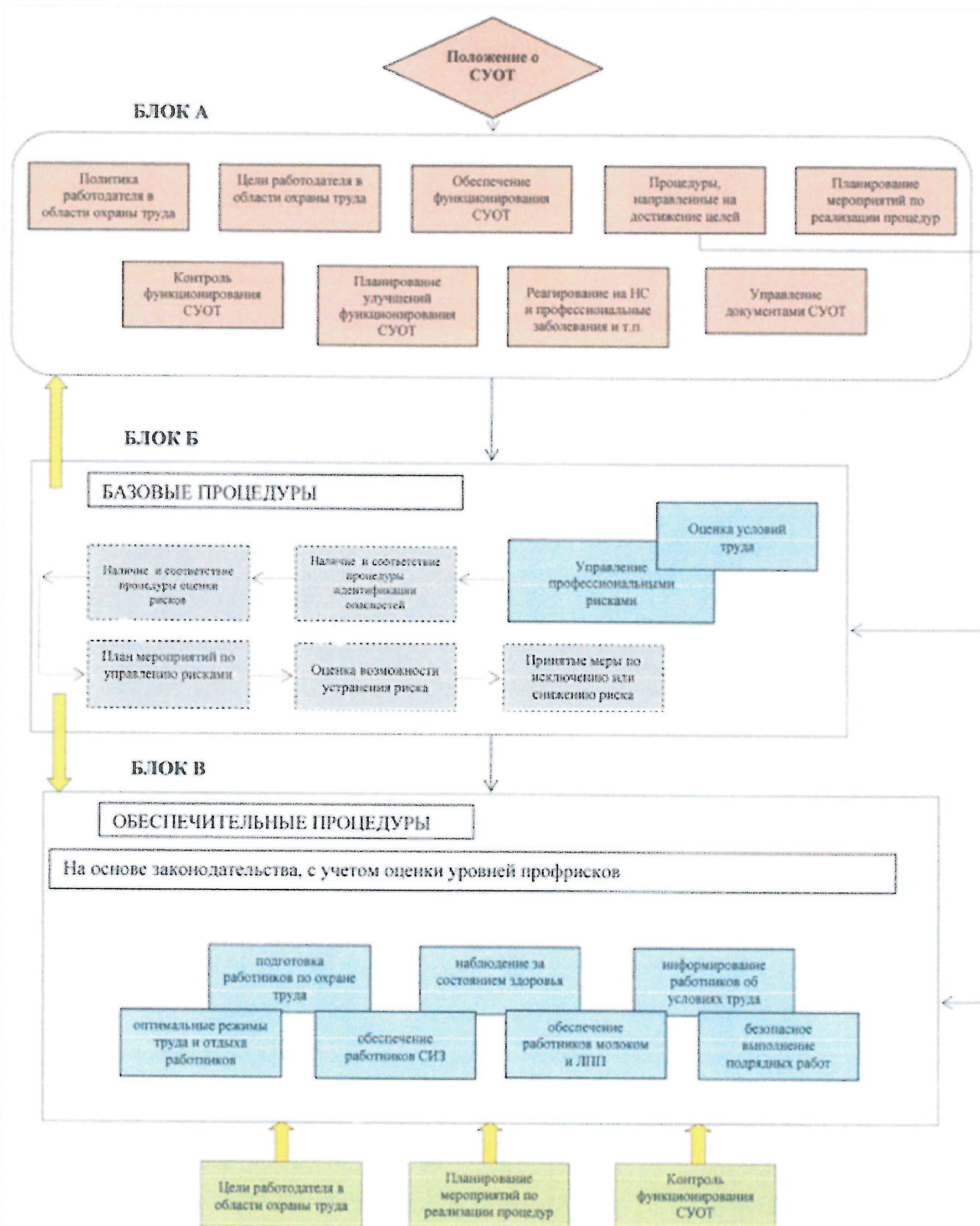
1.1. ЭЛЕМЕНТЫ СУОТ

2. Организация работы по охране труда соответствует национальному стандарту РФ ГОСТ Р 12.0.007-2009 «Система управления охраной труда в организации. Общие требования по разработке, применению, оценке и совершенствованию».

Схема элементов СУОТ разработана с учетом Типового положения Минтруда от 19.08.2016 № 438н «Об утверждении типового положения о системе управления охраной труда» и национального стандарта Российской Федерации ГОСТ Р 12.0.007-2009 «Система управления охраной труда в организации. Общие требования по разработке, применению, оценке и совершенствованию».

Схема.

Элементы СУОТ



3. Функционирование СУОТ осуществляется посредством соблюдения государственных нормативных требований охраны труда с учетом специфики деятельности, достижений современной науки и наилучшей практики, принятых на себя обязательств и на основе международных, межгосударственных и национальных стандартов, руководств, а также рекомендаций Международной организации труда по СУОТ и безопасности производства.

4. СУОТ совместима с другими системами управления, действующими в РФЦСЭ.

5. СУОТ представляет собой единство:

а) организационных структур управления в РФЦСЭ с фиксированными обязанностями его должностных лиц;

б) процедур и порядков функционирования СУОТ, включая планирование и реализацию мероприятий по улучшению условий труда и организации работ по охране труда;

в) устанавливающей (локальные нормативные акты в организации) и фиксирующей (журналы, акты, записи) документации.

6. Действие СУОТ распространяется на всей территории, во всех зданиях и сооружениях РФЦСЭ.

7. СУОТ регламентирует единый порядок подготовки, принятия и реализации решений по осуществлению организационных, технических, санитарно-гигиенических и профилактических мероприятий, направленных на обеспечение безопасности и здоровых условий труда работников РФЦСЭ.

8. Требования СУОТ обязательны для всех работников, работающих в организации, и являются обязательными для всех лиц, находящихся на территории, в зданиях и сооружениях. Положение о СУОТ утверждается приказом по РФЦСЭ.

1.2. РАЗДЕЛЫ И ПОДРАЗДЕЛЫ СУОТ

9. СУОТ состоит из разделов и подразделов:

а) политика в области охраны труда;

б) цели в области охраны труда;

в) обеспечение функционирования СУОТ (распределение обязанностей в сфере охраны труда между должностными лицами);

г) процедуры, направленные на достижение целей в области охраны труда (далее – процедуры), включая:

- процедуру подготовки работников по охране труда;

- процедуру организации и проведения оценки условий труда;

- процедуру организации и проведения наблюдения за состоянием здоровья работников;

- процедуру информирования работников об условиях труда на их рабочих местах, а также о предоставляемых им гарантиях;

- процедуру обеспечения оптимальных режимов труда и отдыха работников;

- процедуру обеспечения работников средствами индивидуальной защиты, смывающими средствами;

д) планирование мероприятий по реализации процедур;

е) контроль функционирования СУОТ и мониторинг реализации процедур;

ж) планирование мероприятий по улучшению функционирования СУОТ;

з) управление документами СУОТ.

II. ПОЛИТИКА В ОБЛАСТИ ОХРАНЫ ТРУДА

10. Политика в области охраны труда (далее – Политика по охране труда) является публичной документированной декларацией о намерении и гарантированном выполнении обязанностей по соблюдению государственных нормативных требований охраны труда и добровольно принятых на себя обязательств.

11. В РФЦСЭ производится предварительный анализ состояния охраны труда и обсуждение Политики по охране труда.

12. Политика по охране труда включает:

а) обеспечение приоритета сохранения жизни и здоровья работников в процессе их трудовой деятельности;

б) соответствие условий труда на рабочих местах государственным требованиям охраны труда;

в) выполнение последовательных и непрерывных мер (мероприятий) по предупреждению происшествий и случаев ухудшения состояния здоровья работников, производственного травматизма и профессиональных заболеваний, в том числе посредством управления профессиональными рисками;

г) учет индивидуальных особенностей работников, в том числе выбора оборудования, инструментов, материалов, средств индивидуальной и коллективной защиты, построения производственных и технологических процессов;

д) привлечение работников к участию в управлении охраной труда и обеспечении условий труда, соответствующих требованиям охраны труда, посредством необходимого ресурсного обеспечения и поощрения такого участия;

е) личную заинтересованность в обеспечении безопасных условий труда;

ж) непрерывное совершенствование и повышение эффективности СУОТ.

13. В Политике по охране труда отражены:

а) информация о соответствии условий труда на рабочих местах требованиям охраны труда и обязательства по предотвращению травматизма и ухудшения здоровья работников;

б) информация об учете специфики деятельности и вида (видов) осуществляемой им экономической деятельности, обуславливающих уровень профессиональных рисков работников;

в) порядок совершенствования функционирования СУОТ.

14. Политика по охране труда доступна всем работникам РФЦСЭ, а также иным лицам, находящимся на территории и в зданиях организации.

III. ЦЕЛИ В ОБЛАСТИ ОХРАНЫ ТРУДА

15. Цели формулируются с учетом необходимости оценки их достижения.

16. Основные цели в области охраны труда (далее – цели) содержатся в Политике по охране труда и достигаются путем реализации процедур, предусмотренных разделом 4 настоящего Положения и документами, формируемыми на этапе организации проведения процедур на достижение целей в области охраны труда.

IV. ОБЕСПЕЧЕНИЕ ФУНКЦИОНИРОВАНИЯ СУОТ (РАСПРЕДЕЛЕНИЕ ОБЯЗАННОСТЕЙ В СФЕРЕ ОХРАНЫ ТРУДА МЕЖДУ ДОЛЖНОСТНЫМИ ЛИЦАМИ)

17. Организация работ по охране труда, возлагается на специалиста охраны труда, руководителей служб и структурных подразделений РФЦСЭ. Распределение обязанностей в сфере охраны труда между должностными лицами осуществляется с использованием уровней управления.

18. Уровни управления по охране труда:

- а) уровень отдельного специалиста;
- б) уровень лаборатории, отдела;
- в) уровень структурного подразделения;
- г) уровень филиала (обособленного структурного подразделения);
- д) уровень совокупности нескольких структурных подразделений;
- е) уровень РФЦСЭ в целом.

19. С учетом специфики деятельности РФЦСЭ, изменения структуры управления и численности работников для целей СУОТ могут устанавливаться и иные уровни управления.

20. Обязанности в сфере охраны труда должностных лиц устанавливаются в зависимости от уровня управления. При этом на каждом уровне управления устанавливаются обязанности в сфере охраны труда для каждого руководителя.

21. Управление охраной труда осуществляется при непосредственном участии работников и (или) уполномоченных ими представительных органов, в том числе в рамках деятельности комиссии по охране труда организации.

22. Распределение обязанностей в сфере охраны труда закрепляется в отдельных локальных нормативных актах, распоряжениях, приказах РФЦСЭ, а также в трудовых договорах и должностных инструкциях лиц, участвующих в управлении охраной труда.

23. Обязанности в сфере охраны труда:

а) работник:

- обеспечивает соблюдение требований охраны труда в рамках выполнения своих трудовых функций, включая выполнение требований инструкций по охране труда, Правил трудового распорядка, соблюдение трудовой дисциплины и выполнение указаний руководителя;
- проходит медицинские осмотры, психиатрические освидетельствования по направлению работодателя;
- проходит подготовку по охране труда, пожарной безопасности, оказания первой помощи. (по указанию руководителя);
- содержит в чистоте свое рабочее место;
- перед началом работы (рабочего дня) проводит осмотр своего рабочего места;
- следит за исправностью оборудования на своем рабочем месте;

- о выявленных при осмотре своего рабочего места недостатках докладывает своему непосредственному руководителю и действует по его указанию;
- правильно использует средства индивидуальной защиты и приспособления, обеспечивающие безопасность труда;
- извещает своего непосредственного или вышестоящего руководителя о любой ситуации, угрожающей жизни и здоровью людей, о каждом несчастном случае или об ухудшении состояния своего здоровья, в том числе о проявлении признаков заболевания (отравления);
- принимает меры по оказанию первой помощи пострадавшим;

б) служба (специалист) охраны труда:

- обеспечивает соблюдение установленного порядка обучения и профессиональной подготовки работников, включая подготовку по охране труда, с учетом поддержания необходимого уровня компетентности для выполнения служебных обязанностей, относящихся к обеспечению охраны труда;
- осуществляет руководство организационной работой по охране труда, координирует работу структурных подразделений;
- осуществляет контроль за обеспечением работников в соответствии с Трудовым кодексом РФ нормативно - правовой и методической документацией в области охраны труда;
- контролирует соблюдение требований охраны труда в работодателя. трудового законодательства в части охраны труда, режимов труда и отдыха работников, указаний и предписаний органов государственной власти по результатам контрольно-надзорных мероприятий;
- осуществляет контроль за состоянием условий и охраны труда;
- контролирует разработку структурными подразделениями работодателя мероприятий по улучшению условий охраны труда и их выполнение;
- участвует в разработке и пересмотре локальных актов по охране труда;
- контролирует обеспечение, хранение и использование средств индивидуальной защиты их исправность и правильное применение;
- определяет ответственность руководителей структурных подразделений за деятельность в области охраны труда;
- участвует в организации и проведении специальной оценки условий труда;
- участвует в управлении профессиональными рисками;
- организует и проводит контроль за состоянием условий и охраны труда;
- организует и проводит проверки состояния охраны труда в структурных подразделениях работодателя;
- организует проведение медицинских осмотров и санитарно-гигиенических обследований;
- дает указания (предписания) об устранении имеющихся недостатков и нарушений требований охраны труда, контролирует их выполнение;

- участвует в расследовании несчастных случаев и профессиональных заболеваний, анализирует их причины, намечает и осуществляет мероприятия по предупреждению повторения аналогичных случаев, контролирует их выполнение;

в) руководитель структурного (отдел, лаборатория, служба) подразделения:

- обеспечивает условия труда, соответствующие требованиям охраны труда, в структурном подразделении работодателя;

- обеспечивает функционирование СУОТ;

- несет ответственность за ненадлежащее выполнение возложенных на него обязанностей в сфере охраны труда;

- распределяет обязанности в сфере охраны труда между своими подчиненными, в том числе делегирует им часть своих полномочий, определяет степень их ответственности;

- содействует работе комиссии по охране труда, уполномоченным работникам представительных органов;

- обеспечивает своевременное проведение за счет средств работодателя обязательных предварительных (при поступлении на работу) и периодических (в течение трудовой деятельности) медицинских осмотров, психиатрических освидетельствований, химико-токсикологических исследований работников структурного подразделения;

- организует проведение подготовки (инструктаж на рабочем месте) по охране труда;

- организует в структурном подразделении безопасность эксплуатации зданий, сооружений, оборудования, безопасность технологических процессов и используемых материалов;

- участвует в организации проведения специальной оценки условий труда;

- участвует в организации управления профессиональными рисками;

- участвует в организации и проведении контроля за состоянием условий и охраны труда в своем структурном подразделении;

- принимает меры по предотвращению аварий в структурном подразделении, сохранению жизни и здоровья работников структурного подразделения при возникновении аварийных ситуаций, в том числе меры по оказанию пострадавшим в результате аварии первой помощи;

- своевременно информирует работодателя об авариях, несчастных случаях, произошедших в структурном подразделении;

- обеспечивает исполнение указаний и предписаний органов государственной власти, выдаваемых ими по результатам контрольно-надзорной деятельности, указаний (предписаний) службы (специалиста) охраны труда;

- обеспечивает наличие и функционирование в структурном подразделении необходимых приборов и систем контроля за рабочими процессами;

- приостанавливает работы в структурном подразделении в случаях, установленных требованиями охраны труда;

- обеспечивает наличие в общедоступных местах структурного подразделения документов и информации, содержащих требования охраны труда, для ознакомления с ними работников структурного подразделения и иных лиц;

д) порядок урегулирования споров по вопросам специальной оценки условий труда;

е) порядок использования результатов специальной оценки условий труда.

28. С целью организации процедуры управления профессиональными рисками в организации исходя из специфики своей деятельности устанавливается порядок реализации следующих мероприятий по управлению профессиональными рисками:

а) выявление опасностей;

б) оценка уровней профессиональных рисков;

в) снижение уровней профессиональных рисков.

29. Идентификация опасностей, представляющих угрозу жизни и здоровью работников, и составление их перечня осуществляется с привлечением службы (специалиста) охраны труда, комиссии по охране труда.

а) механические опасности:

- опасность падения из-за потери равновесия, в том числе при риске споткнуться или поскользнуться, при передвижении по скользким поверхностям или мокрым полам;

- опасность падения из-за внезапного появления на пути следования большого перепада высот;

- опасность удара;

- опасность пореза или укола частей тела, в том числе кромкой листа бумаги, канцелярским ножом, ножницами, шилом.

б) электрические опасности:

- опасность поражения током вследствие прямого контакта с токоведущими частями из-за касания незащищенными частями тела деталей, находящихся под напряжением;

- опасность поражения током вследствие контакта с токоведущими частями, которые находятся под напряжением из-за неисправного состояния (косвенный контакт);

- опасность поражения электростатическим зарядом;

- опасность поражения вследствие возникновения электрической дуги;

- опасность поражения при прямом попадании молнии;

- опасность косвенного поражения молнией;

в) термические опасности:

- опасность ожога при контакте незащищенных частей тела с поверхностью предметов, имеющих высокую температуру;

- опасность ожога от воздействия на незащищенные участки тела материалов, жидкостей или газов, имеющих высокую температуру;

- опасность ожога от воздействия открытого пламени;

- опасность теплового удара при длительном нахождении на открытом воздухе при прямом воздействии лучей солнца на незащищенную поверхность головы;
- опасность теплового удара от воздействия окружающих поверхностей оборудования, имеющих высокую температуру;
- опасность теплового удара при длительном нахождении вблизи открытого пламени;
- опасность теплового удара при длительном нахождении в помещении с высокой температурой воздуха;
- ожог роговицы глаза;
- опасность от воздействия на незащищенные участки тела материалов, жидкостей или газов, имеющих низкую температуру;

г) опасности, связанные с воздействием микроклимата, и климатические опасности:

- опасность воздействия пониженных температур воздуха;
- опасность воздействия повышенных температур воздуха;
- опасность воздействия влажности;
- опасность воздействия скорости движения воздуха;

д) опасности, связанные с воздействием химического фактора:

- опасность от контакта с высокоопасными веществами;
- опасность от вдыхания паров вредных жидкостей, газов, пыли, тумана, дыма;
- опасность веществ, которые вследствие реагирования с щелочами, кислотами, аминами, диоксидом серы, тиомочевинной, солями металлов и окислителями могут способствовать пожару и взрыву;
- опасность образования токсичных паров при нагревании;
- опасность воздействия на кожные покровы чистящих и обезжиривающих веществ;

е) опасности, связанные с воздействием аэрозолей преимущественно фиброгенного действия:

- опасность воздействия пыли на глаза;
- опасность повреждения органов дыхания частицами пыли;
- опасность воздействия пыли на кожу;
- опасность, связанная с выбросом пыли;
- опасности воздействия воздушных взвесей вредных химических веществ;
- опасность воздействия на органы дыхания воздушных взвесей, содержащих смазочные масла;
- опасность воздействия на органы дыхания воздушных смесей, содержащих чистящие и обезжиривающие вещества;

ж) опасности, связанные с воздействием тяжести и напряженности трудового процесса:

- опасность, связанная с наклонами корпуса;
- опасность, связанная с рабочей позой;
- опасность психических нагрузок, стрессов;
- опасность перенапряжения зрительного анализатора;

з) опасности, связанные с воздействием шума:

- опасность повреждения мембранной перепонки уха, связанная с воздействием шума высокой интенсивности;
- опасность, связанная с возможностью не услышать звуковой сигнал об опасности;

и) опасности, связанные с воздействием световой среды:

- опасность недостаточной освещенности в рабочей зоне;
- опасность повышенной яркости света;
- опасность пониженной контрастности;

к) опасности, связанные с воздействием неионизирующих излучений:

- опасность, связанная с ослаблением геомагнитного поля;
- опасность, связанная с воздействием электростатического поля;
- опасность, связанная с воздействием постоянного магнитного поля;
- опасность, связанная с воздействием электрического поля промышленной частоты;
- опасность, связанная с воздействием магнитного поля промышленной частоты;
- опасность от электромагнитных излучений;
- опасность, связанная с воздействием ультрафиолетового излучения;

л) опасности, связанные с воздействием животных:

- опасность укуса;
- опасность разрыва;
- опасность раздавливания;
- опасность заражения;
- опасность воздействия выделений;

м) опасности, связанные с воздействием насекомых:

- опасность укуса;

- опасность попадания в организм;

- опасность инвазий гельминтов;

н) опасности, связанные с воздействием растений:

- опасность воздействия пыльцы, фитонцидов и других веществ, выделяемых растениями;

- опасность ожога выделяемыми растениями веществами;

- опасность пореза растениями;

о) опасность утонуть:

- опасность утонуть в водоеме;

п) опасности пожара:

- опасность от вдыхания дыма, паров вредных газов и пыли при пожаре;

- опасность воспламенения;

- опасность воздействия открытого пламени;

- опасность воздействия повышенной температуры окружающей среды;

- опасность воздействия пониженной концентрации кислорода в воздухе;

- опасность воздействия огнетушащих веществ;

- опасность воздействия осколков частей разрушившихся зданий, сооружений, строений;

р) опасности обрушения:

- опасность обрушения подземных конструкций;

- опасность обрушения наземных конструкций;

с) опасности транспорта:

- опасность наезда на человека;

- опасность падения с транспортного средства;

- опасность раздавливания человека, находящегося между двумя сближающимися транспортными средствами;

- опасность травмирования в результате дорожно-транспортного происшествия;

т) опасность, связанная с дегустацией пищевых продуктов (в кафе):

- опасность, связанная с дегустацией отравленной пищи;

у) опасности насилия:

- опасность насилия от враждебно настроенных работников;

- опасность насилия от третьих лиц;

ф) опасности взрыва:

- опасность самовозгорания горючих веществ;

- опасность возникновения взрыва, происшедшего вследствие пожара;

- опасность воздействия ударной волны;

- опасность воздействия высокого давления при взрыве;

- опасность ожога при взрыве;

х) опасности, связанные с применением средств индивидуальной защиты:

- опасность, связанная с несоответствием средств индивидуальной защиты анатомическим особенностям человека;

- опасность, связанная со скованностью, вызванной применением средств индивидуальной защиты;

- опасность отравления.

31. При рассмотрении вышеперечисленных опасностей в РФЦСЭ учитывается порядок проведения анализа, оценки и упорядочивания всех выявленных опасностей исходя из приоритета необходимости исключения или снижения уровня создаваемого ими профессионального риска и с учетом не только штатных условий своей деятельности, но и случаев отклонений в работе, в том числе связанных с возможными авариями.

32. Методы оценки уровня профессиональных рисков определяются с учетом характера деятельности и сложности выполняемых операций. Допускается использование разных методов оценки уровня профессиональных рисков для разных процессов и операций.

33. При описании процедуры управления профессиональными рисками учитывается следующее:

а) управление профессиональными рисками осуществляется с учетом текущей, прошлой и будущей деятельности работодателя;

б) тяжесть возможного ущерба растет пропорционально увеличению числа людей, подвергающихся опасности;

в) все оцененные профессиональные риски подлежат управлению;

г) процедуры выявления опасностей и оценки уровня профессиональных рисков должны постоянно совершенствоваться и поддерживаться в рабочем состоянии с целью обеспечения эффективной реализации мер по их снижению;

д) эффективность разработанных мер по управлению профессиональными рисками должна постоянно оцениваться.

34. К мерам по исключению или снижению уровней профессиональных рисков относятся:

а) исключение опасной работы (процедуры);

б) замена опасной работы (процедуры) менее опасной;

в) реализация инженерных (технических) методов ограничения риска воздействия опасностей на работников;

г) реализация административных методов ограничения времени воздействия опасностей на работников;

д) использование средств индивидуальной защиты;

35. При проведении наблюдения за состоянием здоровья работников устанавливается:

а) порядок осуществления как обязательных (в силу положений нормативно - правовых актов), так и на добровольной основе (в т. ч. по предложениям работников, уполномоченных ими представительных органов, комиссии по охране труда, медицинских осмотров, психиатрических освидетельствований, химико-токсикологических исследований работников;

б) должности работников (по СОУТ), которые подлежат медицинским осмотрам и психиатрическим освидетельствованиям.

36. Производится информирование работников об условиях труда на их рабочих местах, уровнях профессиональных рисков в РФЦСЭ исходя из специфики своей деятельности.

37. Информирование работников осуществляется в форме:

а) включения соответствующих положений в трудовой договор работника;

б) ознакомления работника с результатами специальной оценки условий труда о его рабочем месте;

в) использования информационных ресурсов в информационно-телекоммуникационной сети Интернет и на сайте РФЦСЭ;

г) размещения соответствующей информации в общедоступных местах.

38. Процедуры обеспечения оптимальных режимов труда и отдыха работников в РФЦСЭ обеспечиваются мероприятиями по предотвращению возможности травмирования работников, их заболеваемости из-за переутомления и воздействия психофизиологических факторов.

39. К мероприятиям по обеспечению оптимальных режимов труда и отдыха работников относятся:

а) обеспечение рационального использования рабочего времени;

в) обеспечение внутрисменных перерывов для отдыха работников, включая перерывы для создания благоприятных микроклиматических условий;

г) поддержание высокого уровня работоспособности и профилактика утомляемости работников.

Обеспечение оптимальных режимов труда и отдыха работников контролируется соблюдением санитарных правил и выполнения санитарно-противоэпидемических (профилактических) мероприятий в РФЦСЭ.

40. При организации процедуры обеспечения работников средствами индивидуальной защиты, смывающими и обеззараживающими средствами в РФЦСЭ устанавливается:

а) потребность в обеспечении работников средствами индивидуальной защиты, смывающими и обеззараживающими средствами;

б) соблюдается порядок обеспечения работников средствами индивидуальной защиты, смывающими и обеззараживающими средствами.

41. Обеспечение работников средствами индивидуальной защиты, смывающими и обеззараживающими средствами производится по наименованиям.

42. Выдача работникам средств индивидуальной защиты, смывающих и обеззараживающих средств осуществляется в зависимости от результатов проведения процедур оценки условий труда и уровней профессиональных рисков.

VI. ПЛАНИРОВАНИЕ МЕРОПРИЯТИЙ ПО РЕАЛИЗАЦИИ ПРОЦЕДУР

43. Планирование мероприятий по реализации процедур в РФЦСЭ утверждается директором.

44. План отражает:

а) результаты (по СОУТ) проведенного анализа состояния условий и охраны труда в РФЦСЭ;

б) общие мероприятия проводимые при реализации процедур: обучение по охране труда, противопожарной безопасности.

в) ожидаемый результат по каждому мероприятию, проводимому при реализации процедур;

г) сроки реализации по каждому мероприятию, проводимому при реализации процедур;

д) ответственные лица за реализацию мероприятий, проводимых при реализации процедур, на каждом уровне управления;

е) источник финансирования мероприятий, проводимых при реализации процедур.

VII. КОНТРОЛЬ ФУНКЦИОНИРОВАНИЯ СУОТ И МОНИТОРИНГ РЕАЛИЗАЦИИ ПРОЦЕДУР

45. С целью организации контроля функционирования СУОТ и мониторинга реализации процедур в РФЦСЭ устанавливается порядок реализации мероприятий, обеспечивающих:

а) оценку соответствия состояния условий и охраны труда требованиям охраны труда, соглашениям по охране труда, подлежащим выполнению;

б) получение информации для определения результативности и эффективности процедур;

в) получение данных, составляющих основу для принятия решений по совершенствованию СУОТ.

46. В РФЦСЭ определяются основные виды контроля функционирования СУОТ и мониторинга реализации процедур:

а) контроль состояния рабочего места, применяемого оборудования, инструментов, материалов, выполнения работ в рамках осуществляемых рабочих процессов, выявления профессиональных рисков, а также реализации иных мероприятий по охране труда, осуществляемых постоянно, мониторинг показателей реализации процедур;

б) контроль выполнения процессов, имеющих периодический характер выполнения: оценка условий труда работников, подготовка по охране труда, проведение медицинских осмотров, психиатрических освидетельствований, химико-токсикологических исследований;

в) контроль эффективности функционирования СУОТ в целом.

47. Для повышения эффективности контроля функционирования СУОТ и мониторинга показателей реализации процедур на каждом уровне управления в организации проводятся ступенчатые формы контроля функционирования СУОТ и мониторинга показателей реализации процедур, а также предусматривается возможность осуществления общественного контроля функционирования СУОТ и мониторинга показателей реализации процедур.

VIII. ПЛАНИРОВАНИЕ УЛУЧШЕНИЙ ФУНКЦИОНИРОВАНИЯ СУОТ

48. Улучшение функционирования СУОТ в РФЦСЭ производится по результатам контроля функционирования СУОТ и мониторинга реализации процедур, а также учета результатов расследований несчастных случаев, профессиональных заболеваний, результатов контрольно-надзорных мероприятий органов государственной власти, предложений работников.

49. При планировании улучшения функционирования СУОТ в РФЦСЭ проводится анализ эффективности функционирования СУОТ, предусматривающий оценку следующих показателей:

- а) степень достижения целей в области охраны труда;
- б) способность СУОТ обеспечивать выполнение обязанностей должностных лиц, отраженных в Политике по охране труда;
- в) эффективность действий, намеченных в организации на всех уровнях управления по результатам анализа эффективности функционирования СУОТ;
- г) необходимость изменения СУОТ, включая корректировку целей в области охраны труда, перераспределение обязанностей должностных лиц в организации в области охраны труда, перераспределение ресурсов работодателя;
- д) необходимость изменения критериев оценки эффективности функционирования СУОТ.

IX. РЕАГИРОВАНИЕ НА НЕСЧАСТНЫЕ СЛУЧАИ И ПРОФЕССИОНАЛЬНЫЕ ЗАБОЛЕВАНИЯ

50. С целью обеспечения и поддержания безопасных условий труда, недопущения случаев производственного травматизма и профессиональной заболеваемости в РФЦСЭ.

51. Порядок действий при возникновении аварии производится с учетом существующих и разрабатываемых планов реагирования на аварии и ликвидации их последствий, а также необходимость гарантировать в случае аварии:

- а) приостановление работы в условиях аварии;
- б) защиту людей, находящихся в рабочей зоне, при возникновении аварии посредством использования внутренней системы связи и координации действий по ликвидации последствий аварии;
- в) возможность работников остановить работу и/или незамедлительно покинуть рабочее место и направиться в безопасное место;
- г) предоставление информации об аварии соответствующим компетентным органам, службам и подразделениям по ликвидации аварийных и чрезвычайных ситуаций, надежной связи работодателя с ними;
- д) оказание первой помощи пострадавшим в результате аварий и несчастных случаев на производстве и при необходимости вызов скорой медицинской помощи (или оказание первой

помощи), выполнение противопожарных мероприятий и эвакуации всех людей, находящихся в рабочей зоне;

е) подготовку работников для реализации мер по предупреждению аварий, обеспечению готовности к ним и к ликвидации их последствий, включая проведение тренировок в условиях, приближенных к реальным авариям.

52. С целью своевременного определения и понимания причин возникновения аварий, несчастных случаев и профессиональных заболеваний в РФЦСЭ устанавливается порядок расследования аварий, несчастных случаев и профессиональных заболеваний.

X. УПРАВЛЕНИЕ ДОКУМЕНТАМИ СУОТ

53. Организация управления документами СУОТ в РФЦСЭ содержит:

- формы и рекомендации по оформлению локальных нормативных актов и иных документов, содержащих структуру системы;
- обязанности и ответственность в сфере охраны труда для каждого структурного подразделения и конкретного исполнителя;
- процессы обеспечения охраны труда и контроля;
- необходимые связи между структурными подразделениями, обеспечивающие функционирование СУОТ.

54. Лица, ответственные за разработку документов СУОТ, определяются на всех уровнях управления.

55. В качестве особого вида документов СУОТ, которые не подлежат пересмотру, актуализации, обновлению и изменению, устанавливаются контрольно-учетные документы СУОТ (записи):

а) результаты контроля функционирования СУОТ.

XI. ЗАКЛЮЧИТЕЛЬНЫЕ ПОЛОЖЕНИЯ

56. Положение о СУОТ в РФЦСЭ устанавливает общие требования к организации работы по охране труда на основе нормативно-правовых документов, принципов и методов управления, направленных на совершенствование деятельности по охране труда.

57. Оценка соответствия системы управления охраной труда проводят на основе ГОСТ 12.0.230.2-2015 «Межгосударственный стандарт. Система стандартов безопасности труда. Системы управления охраной труда. Оценка соответствия. Требования», который устанавливает основные требования и систематизирует процедуры принятия решений по оценке соответствия систем управления охраной труда требованиям ГОСТ 12.0.230-2009.

58. При разработке данного Положения использованы документы:

- приказ Минтруда России от 19 августа 2016 года № 438н «Об утверждении Типового положения о системе управления охраной труда».

- Национальный стандарт ГОСТ Р 12.0.007-2009 «Система стандартов безопасности труда. Система управления охраной труда в организации. Общие требования по разработке, применению, оценке и совершенствованию».

- Межгосударственный стандарт ГОСТ Р 12.0.230-2007 «Система стандартов безопасности труда. Системы управления охраной труда. Общие требования».

- Межгосударственный стандарт ГОСТ 12.0.230.1-2015 «Межгосударственный стандарт. Система стандартов безопасности труда. Системы управления охраной труда. Руководство по применению ГОСТ 12.0.230-2007».
- Межгосударственный стандарт ГОСТ 12.0.230.2-2015 «Система стандартов безопасности труда. Системы управления охраной труда. Оценка соответствия. Требования».